



DGLINC



ANBEFALINGER

TIL TALERE PÅ

FJERNMØDER

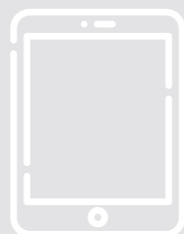
1. FØR MØDET:

► Talepunkter

Send venligst en kopi af dine talepunkter til tolkene pr. e-mail, hvis de allerede foreligger: ✉ LINC.documents@ep.europa.eu, med angivelse af møde og punkt på dagsordenen. I forbindelse med videokonferencer med tolkning er det vigtigt at tale naturligt og **helt at undgå at oplæse din tekst.**

► Opret forbindelse: iPad eller pc

For at deltage i et møde skal du bruge enten:



En fuldt opladet og opdateret iPad med Safari-browseren,



ELLER



En pc (herunder Apple) med Chrome-browseren (version 69 eller nyere).



Download Chrome

Opdater din iPad til den nyeste version og luk alle baggrundsapplikationer. Sørg for, at din enhed har en stabil internetforbindelse og er fuldt opladet. Ideelt set bør din enhed være den eneste enhed på dit Wi-Fi-netværk. Husk at tilslutte dit headset eller dine hovedtelefoner med ledning. Bluetooth-hovedtelefoner skaber yderligere forstyrrelser og forbindelsesproblemer og må derfor ikke anvendes. Husk at deaktivere alle notifikationer med lyd på din enhed (indkommende e-mails osv.).

1. FØR MØDET:

▶ **Baggrundsstøj skaber forstyrrelser**

Ventilations-, varme- eller klimaanlæg bør slukkes eller indstilles til et minimum. Forsøg at være så langt væk som muligt fra disse støjkilder. Vinduer og døre bør være lukkede. Din telefon skal være sat på lydløs.

▶ **Kamera og billede**

Du skal være klart synlig, ikke kun for de øvrige deltagere, men også for de tolke, som har brug for at se dig. Vælg en neutral baggrund og passende belysning og undgå stærke lyskilder såsom et vindue bag dig. Du skal sidde 50-70 cm fra kameraet, kigge direkte ind i det for at opnå oplevelsen af øjenkontakt og placere dig, så du vises midt på skærmen. Vær opmærksom på, at du vil blive vist på deltagernes skærme, på Parlamentets websted for webstreamede møder og på tolkenes skærme: De kan ikke sikre tolkning af høj kvalitet uden at se dig, så sørg for, at kameraet er tændt og forbliver fokuseret på dig.

▶ **Mikrofon og lyd**

For at sikre en passende lyd kvalitet skal du bruge et headset af god kvalitet med en indbygget mikrofon, anvend ikke et trådløst headset – bluetooth kan skabe uønskede forstyrrelser og forbindelsesproblemer. Den bedste løsning er et headset med ekkofjernelsesteknik og retningsfølsom mikrofon af en kvalitet, der egner sig til talegenkendelse.

2. UNDER MØDET:

► Tale

Vær tålmodig når du ønsker at tale. Vent til formanden eller ordstyreren har sagt dit navn og har opfordret dig til at tage ordet. **SPEAK**-knappen (taleknappen) på din skærm vil lyse blå, hvilket betyder, at du har fået ordet. Du skal derefter klikke på **SPEAK**-knappen **én gang** og vente 3 sekunder på, at din mikrofon og dit kamera bliver forbundet, inden du begynder at tale. For at få mest muligt ud af din taletid bør du sidde stille, tale naturligt, anvende enkle sætninger og gentage dit hovedbudskab for at sikre, at alle deltagere har hørt dig, selv om der skulle være opstået lyd- eller forbindelsesproblemer. Undgå kompleks argumentation. Hvis der er problemer med transmissionen, bedes du gentage dit tidligere punkt eller din sidste sætning.

► Tolkning

Vær opmærksom på, at kvaliteten af transmissionen og dermed tolkningen påvirkes af støj, forstyrrelser eller internettrafik. Kvaliteten af tolkningen kan ikke forventes at være lige så høj som i et EP-mødelokale. Udvis venligst forståelse for, at tolkningen kan afbrydes som følge af denne komplekse tekniske ramme.

3.

EFTER MØDET:

▶ **Feedback**

For at hjælpe os med at forbedre vores service er du meget velkommen til at sende os din feedback ved at sende en e-mail til:

✉ [*LINC.feedback@ep.europa.eu*](mailto:LINC.feedback@ep.europa.eu)

Angiv det pågældende mødes **titel** og **dato**.



DGLINC
#POWEREDbyDGLINC



TAK FOR DIT

SAMARBEJDE!

EP-TOLKE

KOM IGENNEM MED DIT BUDSKAB