



DGLINC



**ATT HÅLLA**

**TALVIA**

**VIDEOLÄNK**

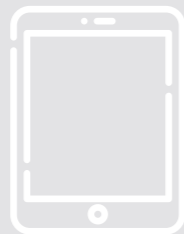
# 1. INNAN MÖTET:

## ► Talepunkter

Om du har dina talepunkter nedskrivna får du gärna skicka en kopia av dem till tolkarna via e-post till: ✉ [LINC.documents@ep.europa.eu](mailto:LINC.documents@ep.europa.eu) med information om plenarsammanträde och punkt på föredragningslistan. Kom ihåg att tala naturligt och **undvik att bara läsa upp din text innantill** vid videokonferenser som tolkas.

## ► För att ansluta: iPad eller dator

För att delta i mötet kommer du antingen behöva



en fulladdad och uppdaterad iPad med webbläsaren Safari,



## ELLER



en dator (även en Apple) med webbläsaren Chrome (version 69 eller senare).



[Download Chrome](#)

Uppdatera din iPad till den senaste versionen och stäng av alla appar som körs i bakgrunden. Se till att din enhet har en stabil internetanslutning och fulladdat batteri. Helst ska din enhet vara den enda som är ansluten till ditt WiFi. Kom ihåg att koppla in ditt headset eller dina kabelanslutna hörlurar. Bluetoothhörlurar skapar extra brus och anslutningsproblem och får därför inte användas. Kom ihåg att stänga av alla ljudmeddelanden på din enhet (inkommande e-post osv.).

# 1. INNAN MÖTET:

## ▶ **Bakgrundsljud skapar störningar**

Ventilation, värme och luftkonditionering bör stängas av eller sänkas kraftigt. Försök att hålla dig så långt ifrån dessa bullerkällor som möjligt. Fönster och dörrar ska hållas stängda. Ställ din mobiltelefon på tyst läge.

## ▶ **Kamera och bilder**

Du måste synas tydligt, inte bara för de övriga deltagarna, utan även för tolkarna som måste kunna se dig. Välj en neutral bakgrund med tillräckligt ljus och undvik att ha någon stark ljuskälla, såsom ett fönster, bakom dig. Sitt 50–70 centimeter från kameran och titta rätt in i den för att få känslan av att ha ögonkontakt, och kom ihåg att försöka hålla dig mitt på skärmen. Kom ihåg att du kommer att synas på deltagarnas skärmar, på parlamentets webbplats vid möten som sänds på internet, samt på tolkarnas skärmar. De kan inte göra en bra tolkning utan att se dig, så låt kameran vara påslagen och ställ in den så att fokus ligger på dig.

## ▶ **Mikrofon och ljud**

Använd ett bra headset med inbyggd mikrofon för att få tillräcklig ljudkvalitet, använd inte trådlösa headset eftersom Bluetooth kan skapa oönskat brus och anslutningsproblem. Det bästa är ett headset med ekoeliminering och en riktningsmikrofon som har en kvalitet som passar för röstigenkänning.

# 2. UNDER MÖTET:

## ► Tal

Ha tålamod när du vill tala. Vänta tills moderatorn har sagt ditt namn och gett dig ordet innan du inleder ditt anförande. **SPEAK**-knappen (tala) på skärmen kommer att bli blå, vilket betyder att du har ordet. Du måste sedan trycka på **SPEAK**-knappen en gång och sedan vänta tre sekunder tills din mikrofon och kamera har anslutits innan du börjar ditt tal. Utnyttja din talartid på bästa sätt genom att sitta stilla, tala naturligt, använda enkla meningar och upprepa ditt huvudbudskap för att vara säker på att alla deltagare har hört även om de skulle ha fått problem med ljudet eller uppkopplingen. Undvik ingående argumentation. Upprepa din föregående punkt eller senaste mening om det uppstår problem under sändningen.

## ► Tolkning

Kom ihåg att kvaliteten på sändningen och därmed även tolkningen kommer att påverkas av ljud, störningar och internettrafik. Tolkningen kan tyvärr inte förväntas hålla samma kvalitet som i Europaparlamentets mötessalar. Vi ber dig ha överseende med eventuella avbrott i tolkningen till följd av denna komplexa tekniska miljö.

# 3.

## EFTER MÖTET:

▶ **Återkoppling**

Hjälpa oss gärna att förbättra kvaliteten på våra tjänster genom att ge oss återkoppling via e-post till:

✉ [LINC.feedback@ep.europa.eu](mailto:LINC.feedback@ep.europa.eu)

Ange **namnet** och **datumet** för det aktuella mötet, tack.



**DGLINC**  
*#POWEREDbyDGLINC*



**TACK FÖR DITT**

**SAMARBETE!**

**EUROPAPARLAMENTETS TOLKAR**

**NÅ FRAM MED DITT BUDSKAP**